

Oppdragsnavn: Grorud sentrum - planprogram med VPOR
Oppdragsnummer: 625876-01
Utarbeidet av: Astrid Storøy
Dato: 15.11.2022
Tilgjengelighet: Åpen

NOTAT Grorud - Kulturminner og verneinteresser

1. BAKGRUNN.....	2
2. ALTERNATIVER SOM UTREDES.....	2
3. FAGTEMA KULTURMILJØ.....	5
3.1. Definisjon og føringer	5
3.2. Nasjonale føringer	5
3.3. Byantikvarens uttalelse til planarbeidet	5
4. OM METODE.....	6
5. KULTURHISTORISK BESKRIVELSE.....	6
6. VERDI, PÅVIRKNING OG KONSEKVENNS.....	8
6.1. Kulturmiljø 1 Grorud T-banestasjon	9
6.2. Kulturmiljø 2 Grorud senter	11
6.3. Kulturmiljø 3 Grorudhaugen	14
6.4. Kulturmiljø 4 Alfred Groruds vei	16
6.5. Kulturmiljø 5 Gamle veganlegg	18
6.6. Kulturmiljø 6 Grorudleiren	20
6.7. Kulturmiljø 7 Grorud idrettsanlegg	22
6.8. Samlet vurdering av påvirkning og konsekvens	22
7. AVBØTENDE TILTAK	23
KILDER.....	24

1. BAKGRUNN

I Kommuneplan 2015 er Grorud sentrum et prioritert stasjonsområde med T-bane, bussterminal og senterfunksjon hvor høyere arealutnyttelse skal vurderes. I kommuneplan 2018 «Samfunnsdel og byutviklingsstrategi» er statusen til Grorud sentrum videreført, og i kommuneplanens arealdel er Grorud utpekt som et utviklingsområde i ytre by.

Grorud er i dag et fungerende sentrum, men med et potensial for fortetting og utvikling. Lokaliseringen langs T-banenettet sammen med bussterminalen som er nav og endestasjon for flere bussruter tilsier at området har et stort potensial for utvikling i tråd med prinsipper for samordnet areal- og transportplanlegging. Knutepunktet har en sentral rolle i kollektivsystemet selv om koblingen til det regionale skinnegående tilbudet mangler. Gjennom Kommuneplan 2015 har utviklingsområdet en retningsgivende føring om en områdeutnyttelse på 100 %

2. ALTERNATIVER SOM UTREDES



Figur 1 Planområdet

Planprogrammet skal legge til rette for en bymessig utvikling og fortetting av Grorud sentrum. Mot Trondheimsveien foreslås ny bebyggelse som en nærings skjerm som både bidrar med funksjonsblanding, og virker som en støyskjerm mot bakenforliggende områder. I sentrumsområdet for øvrig vil ny bebyggelse inneholde en høy andel boliger som er tett på marka og friområdene langs Alna. Den mest sentrale delen av området, forstått som nordre deler av Bergensveien, vestre deler av Romsåsveien og østre deler av Rosenbergveien, er den delen som kan ha høyest utnyttelse. Dette skal utvikles som et attraktivt og levende sentrumsområde, med publikumsrettet virksomhet i førsteetasjene og enkle og intuitive forbindelser for myke trafikanter. Øvrige deler av Bergensveien og Rosenbergveien skal gis en bymessig utforming, men uten krav om publikumsrettet virksomhet

langs gateløpene. De ulike forutsetningene innad i planområdet gir ulike byggehøyder og uttrykk. Byggehøydene på nybygg varierer mellom 3-9 etasjer.

Referansealternativet (0-alternativet)

0-alternativet er en videreføring av dages situasjon med utvikling i henhold til gjeldende regulering. Dagens Grorud sentrum er i stor grad av utflytende byrom, asfalterte flater og mye overflateparkering. Gode møteplasser og trygge forbindelser for gående og syklende mangler. Det finnes boliger i tilknytning til dagens senter og nord for Romsåsveien, samt noe småhusbebyggelse sør for T-banen.

Alternativ 1a Hovedalternativet (planforslaget)

Dette er forslagsstillers anbefalte planalternativ basert på planfaglige anbefalinger, og omfatter bymessig utvikling og fortetting av planområdet der Trondheimsveien forblir som i dag, men med mulighet for senere nedgradering. Endelig avklaring av bebyggelsens plassering, høyder, utforming og fordeling av formål gjøres i påfølgende detaljreguleringer.



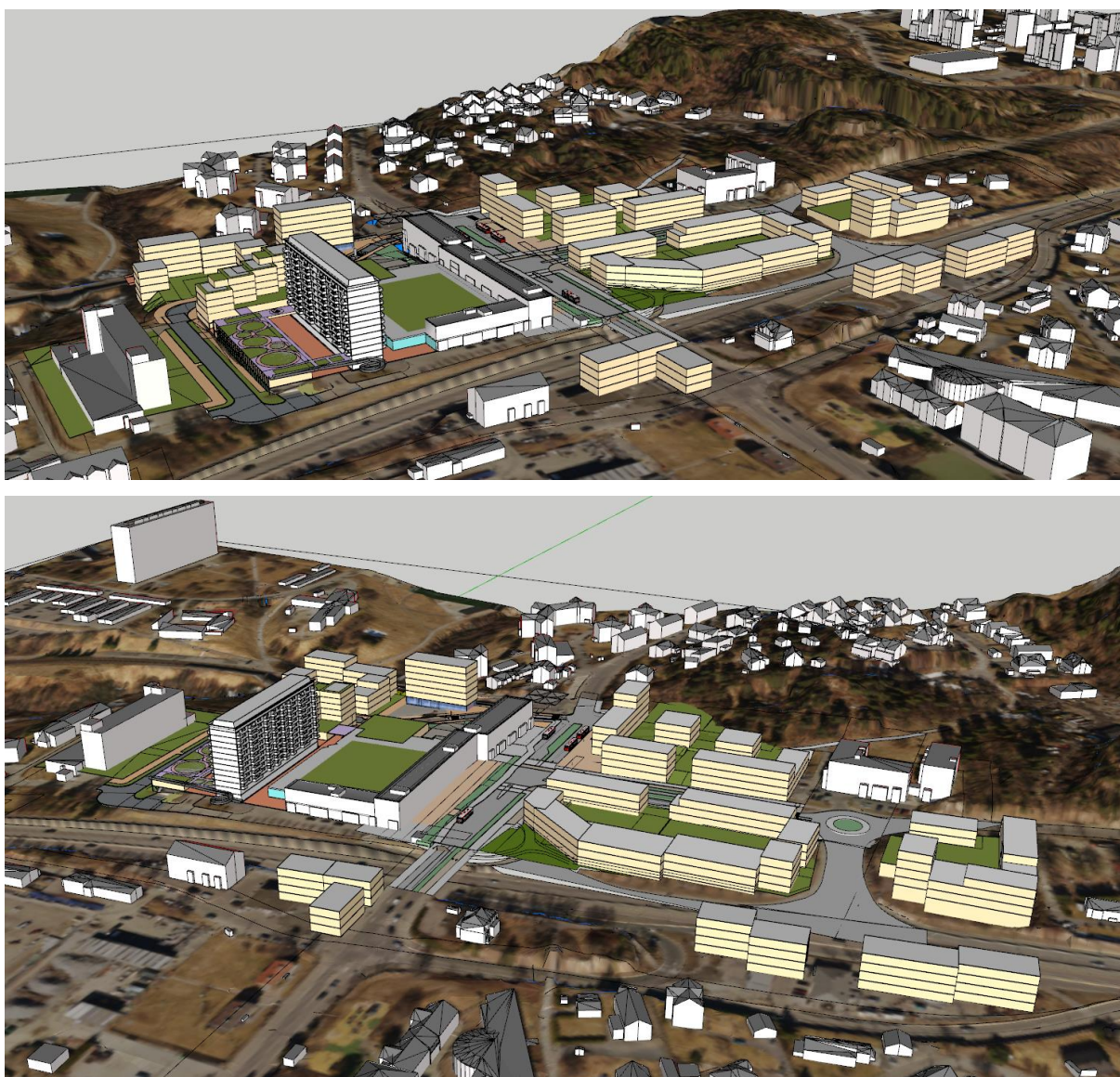
Figur 2 Alternativ 1a. Illustrasjon Asplan Viak.

Alternativ 1b Nedgradert Trondheimsvei

Alternativ 1b innebærer i liten grad endring i utbyggingspotensial, kun bruk av arealene nærmest Trondheimsveien, og marginalt større fotavtrykk på bebyggelsen sør for Trondheimsveien. De kulturminnefaglige vurderingene vil på dette nivået være de samme for alt 1b som for hovedalternativet.

Alternativ 2 Plan- og bygningsetatens alternativ

Alternativ 2 skiller seg fra alternativ 1a og 1b ved at utnyttelsesgraden og høydene er redusert i områder nord for Trondheimsveien. Bebyggelsesstruktur og offentlige rom er ellers likt som i hovedalternativet, 1a. I tillegg er det vist en annen plassering av barnehagen, på Felt 5 i dagens bebyggelse, eventuelt som del av ny bebyggelse. Det innebærer at rodetomten i dette alternativet kan tilbakeføres som friområde.



Figur 3 Alternativ 2. Illustrasjon Asplan Viak.

3. FAGTEMA KULTURMILJØ

3.1. Definisjon og føringer

Hovedmålet med utredningen for fagtema kulturmiljø er å skaffe kunnskap om viktige kulturhistoriske verdier i plan- og influensområdet, slik at dette kan legges til grunn ved utvikling.

Begrepene kulturminner og kulturmiljø er definert i kulturminneloven: «Med kulturminner menes alle spor etter menneskelig virksomhet i vårt fysiske miljø, herunder lokaliteter det knytter seg historiske hendelser, tro eller tradisjon til. Med kulturmiljø menes områder hvor ett eller flere kulturminner inngår som en del av en større helhet eller sammenheng.»

Forvaltningen skiller mellom automatisk fredete kulturminner (fornminner) og nyere tids kulturminner. Med kulturmiljø menes områder hvor kulturminner inngår som en del av en større helhet eller sammenheng. En samlet vurdering av et områdes kulturhistorie, kulturminner og tidsdybde vil danne grunnlag for avgrensning av kulturmiljø.

Det er Byantikvaren i Oslo som er rette kulturminnemyndighet, med statlig delegert ansvar for det aktuelle planområdet. I dispensasjonssaker som gjelder kulturminneloven er Riksantikvaren rette myndighet. Når det gjelder klage og innsigelse på kommunens vedtak, er det imidlertid Riksantikvaren, og ikke Byantikvaren, som har slik adgang. Innsigelsesadgangen er begrenset til kulturminneverdier av nasjonal og vesentlig regional verdi.

3.2. Nasjonale føringer

St.meld. nr 16 (2004-2005) "Leve med kulturminner" og St.meld. 35 «Framtid med fotfeste» (2012-2013), er per 17.04.2020 erstattet med ny stortingsmelding St.Meld. 16 (2019-2020) «Nye mål i kulturminnepolitikken». Meldingen presenterer tre nye nasjonale mål med vekt på engasjement, bærekraft og mangfold. Med det innfører regjeringen begrepet "kulturmiljø" som samlebetegnelse. Begrepet understreker betydningen av helhet og sammenheng, samtidig gjøres tilknytningen til den øvrige klima- og miljøpolitikken tydeligere. Meldingen beskriver status, utfordringer, muligheter og tiltak i kulturmiljøpolitikken. Blant annet vil regjeringen utarbeide en ny kulturmiljølov, og strukturere og samordne bevaringsarbeidet slik at de tre nasjonale målene nås.

3.3. Byantikvarens uttalelse til planarbeidet

I Plan- og bygningsetatens uttalelse ved forhåndsvarslingen i 2016 ga Byantikvaren følgende uttalelse:

«Byantikvaren gir i uttalelsen en gjennomgang av kulturminnene i og rundt Grorud sentrum. Forholdet til automatisk fredede kulturminner anses som avklart.

Grorud er et gammelt tettsted i Groruddalen, og er et verdifullt kulturmiljø med stor historisk dybde. En grunnleggende premiss for transformasjon i området må være at den kommende utviklingen skal skje med basis i Groruds historie, karakter og bevarte kulturminner. Det må legges vekt på å tydeliggjøre områdets kvaliteter og planprogrammet må fremme tiltak som kan løfte fram og forsterke den historiske stedsidentiteten. For å sikre kulturminnene for ettertiden ber Byantikvaren om at bevaringsverdige kulturminner reguleres til hensynssone bevaring i kommende reguleringsarbeid (se vedlagt Gul liste, kart).

Kulturminner og landskap må inngå som del av den videre utredningen i planprogrammet. Utredningen bør legge vekt på å beskrive de forskjellige historiske lagene og må inkludere kulturminnene i planområdet. Etter Byantikvarens vurdering bør kulturminnene som ligger i umiddelbar nærhet til planområdet inngå som klare kulturhistoriske referanser i den kommende utredningen».

4. OM METODE

Denne utredningen er en sammenfatning av offentlig kjente opplysninger om kulturminner og kulturmiljø i planområdet. Dokumentasjonen er basert på tilgjengelige kilder og litteratur, deriblant Askeladden og SEFRAK-registeret.

Det er utarbeidet en forenklet konsekvensvurdering i tråd med kjent KU-metodikk der planområdet er inndelt i syv kulturmiljø (KM) som er vurdert hver for seg med hensyn til verdi, påvirkning og konsekvens. Kriterier for utvelgelse av kulturmiljøene følger Riksantikvarens anbefalinger om at kulturminner har størst verdi i en større sammenheng og tidsdybde. Inndelingen av kulturmiljøene synliggjør at kulturminner som enkeltobjekt inngår i større kulturhistoriske strukturer som må sees i sammenheng med bylandskapet de er en del av. Gjenkjenning og avgrensning av kulturminner er basert på en faglig begrunnet vurdering og tolkning av landskap og kulturhistoriske spor.

Grunnlaget for å verne kulturminner og kulturmiljø er at de har verdi som kilde til kunnskap, som grunnlag for opplevelse og som ressurs for bruk. Ingen områder innenfor plan- og influensområder er uten betydning. I alle områder finnes det et og annet enkeltstående kulturminne eller kulturminner som er fjernet. Disse utgjør primært en kunnskapsverdi. Påvirkning er et uttrykk for endringer som tiltaket vil medføre på det berørte delområdet. Vurderinger av påvirkning relateres til den ferdig etablerte situasjonen. Det er kun områder som blir varig påvirket, som vurderes.

5. KULTURHISTORISK BESKRIVELSE

Funn på Grorud idrettsanlegg av eldre dyrkningslag, kokegroper, flintbiter og stolpehull viser at det har vært bosetting på Grorud i middelalderen. Området er utskilt fra de gamle gårdene Grorud og Haugen. Gården Grorud nevnes i skriftlige kilder første gang i 1617 som kannikegods. Haugen nevnes for første gang i 1647, men da omtales det at en eldre gård fra 1300-tallet har blitt en del av Haugen. Navnet tilsier at gården sannsynligvis ikke er eldre enn senmiddelalderen.



Figur 4 Grorud 1947. Kilde: Oppdag Groruddalen.

Utviklingen av området er tett knyttet til utnyttning av vannkraften i Alna, og etableringen av Hovedbanen mellom Oslo og Eidsvoll i 1854. Grorud ble tidlig et tettsted med jernbanestasjon og stor industrivirksomhet, som gruvedrift og steinbrudd, tekstilindustri, sagbruk og høvlerier. Det opprinnelige jordbrukslandskapet ble gradvis utbygd opp gjennom 1900-tallet. Grorud kirke ble innviet i 1902 og Grorud skole åpnet i 1900. Den gang bodde det 837 mennesker på Grorud. Et kart fra 1874 viser at flere veier var etablert, som to generasjoner av Trondheimsveien, Bergensveien, Grorudveien, Teppaveien og Rasmusbakken.

I 1927 eksisterte det planer for en større omregulering av Grorud sentrum, men kun små deler av planen ble gjennomført. Det skyldes i hovedsak at Grorud allerede tidlig på 1900-tallet hadde en god del villa- og småhusbebyggelse oppført i siste kvartal av 1800-tallet.

Etter andre verdenskrig ble en rekke nye boliger oppført, som feltet med svenskehus. På 1950-tallet ble det bygget både rekkehus og mindre områder med blokkbebyggelse, blant annet to områder med "stjerneblokker" ved Grorud stasjon og i Bergensveien.

Tidlig på 1960-tallet kom Grorud senter. I 1966 fikk Groruddalen sin første T-banelinje med endestasjon på Grorud.

Det planfrie krysset der Bergensveien krysser Trondheimsveien ble etablert i første halvdel av 1970-tallet. Det nye krysset medførte at en del bebyggelse ble revet, og at Villa Glitre ble liggende igjen isolert på en "øy i trafikken".

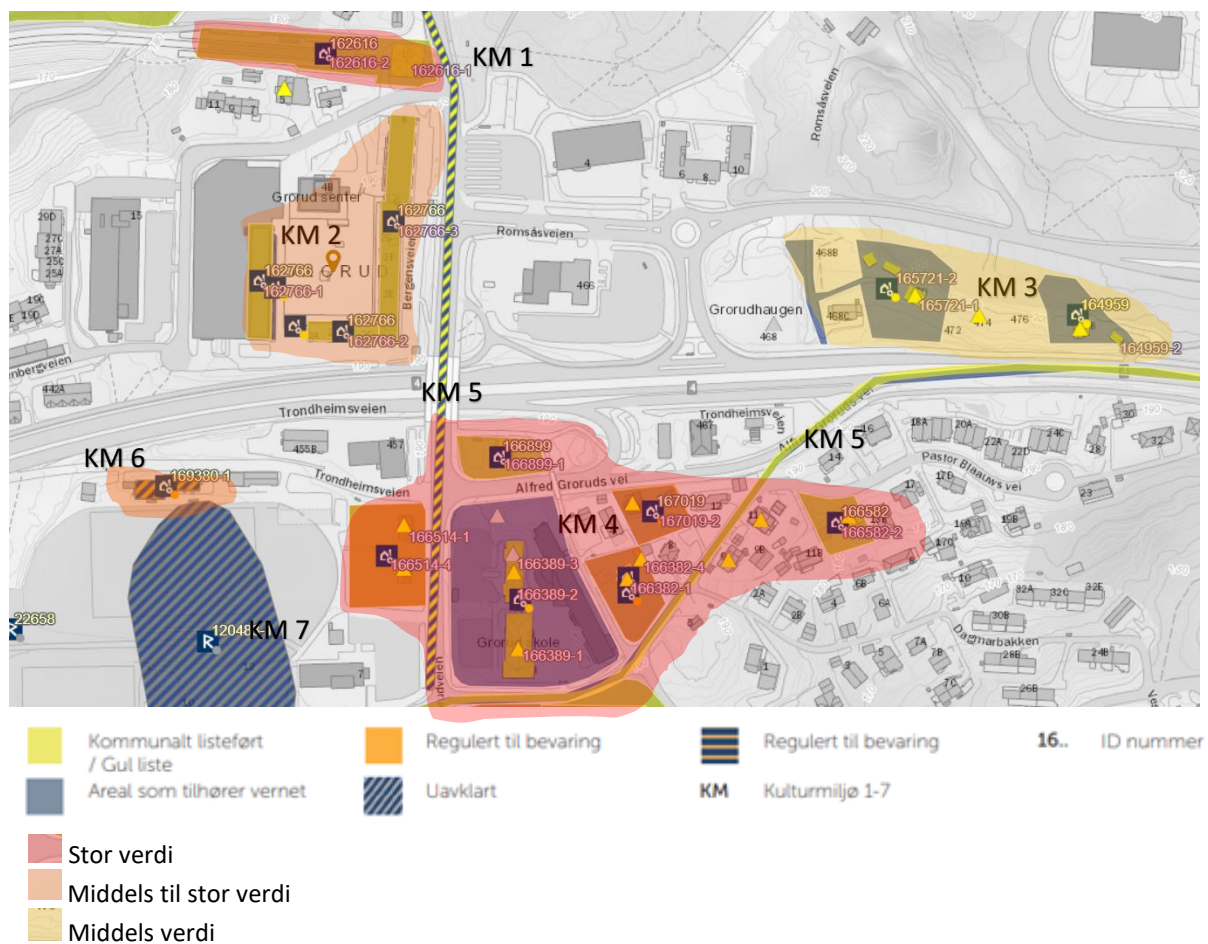


Figur 5 Byggingen av høyblokka på Grorud senter. Anleggsveien bak det røde huset midt i bildet er traseen til den senere Grorudbanen. Veien i bakgrunnen er Bergensveien, med Hagelundveien som forgrener seg ned til venstre. Foto: 1962 Widerøes Flyveselskap/ Oslo byarkiv.



Figur 6 Grorud senter, Grorud idrettsanlegg. Foto: 1964 Widerøes Flyveselskap/ Oslo byarkiv.

6. VERDI, PÅVIRKNING OG KONSEKVENNS



Figur 7 Verdikart med tegnforklaring. Bakgrunnskart fra Riksantikvarens database Askeladden.

Planområdet består av de sentrale områdene på Grorud med lokalsenteret, T-banestasjonen og bussterminalen som tyngdepunkt. Trondheimsveien er en del av hovedveisystemet i Groruddalen. Trondheimsveien og arealene sør for denne frem til Alfred Groruds vei inngår i planområdet.

Avgrensningen av planområdet er i hovedsak i samsvar med arealet med krav til felles planlegging i kommuneplanen. I tillegg er eiendommene i Rosenbergveien 3-11 tatt inn i planområdet slik at en fremtidig utbygging av disse eiendommene kan sees i sammenheng med øvrig utvikling av Grorud sentrum. De kommunale eiendommene øst i planområdet, samt arealer som i dag er regulert til friområder kan få en betydning for å knytte Grorud sentrum tettere til Marka, og er derfor også tatt inn i planavgrensningen.

6.1. Kulturmiljø 1 Grorud T-banestasjon

Kulturhistoriske verdier

ID 162616: Stasjonsbygning (1) og utomhuselementer. Kommunalt listeført.

I 1966 sto Grorud T-banestasjon ferdig som endestasjon på Grorudbanen. Ekspedisjonslokalene, som i dag fungerer som kiosk, ligger over perrongene og kan nås via trapper/rampe fra Bergensveien eller fra rampe ved Grorud senter. T-banestasjonen er tegnet av arkitekt Håkon Mjelva, og oppført i betong. Stasjonen er karakteristisk for 1960-tallets betongbrutalisme preget av internasjonale strømninger og industrielle metoder. Utbyggingen av T-banen var en viktig forutsetning for utbyggingen i Groruddalen, og et vesentlig byplangrep.



*Figur 8 Nedgangen til T-banen. Ukjent datering
Foto: T. Wold Anthonsen/ Oslo bya. Kilde: Oppdrag Grorud. 1966*

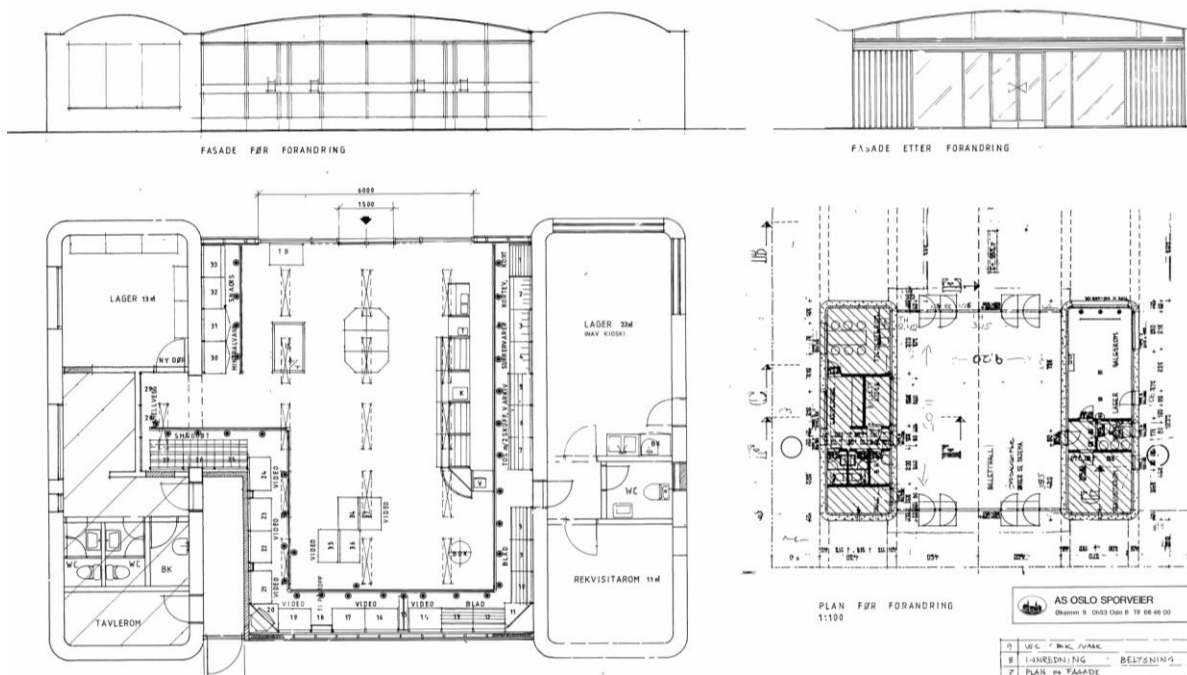


*Figur 9 T-banen åpnes til Grorud
Foto: ukjent. Kilde: Oppdrag Grorud.*

Verdivurdering

T-baneanlegget har høy kultur- og samfunnshistorisk verdi. Stasjonen har også betydelige arkitektoniske kvaliteter, og kan sies å være den mest karakteristiske T-banestasjonen fra 1960-tallet.

Konstruksjonen på Grorud stasjon er et markant eksempel på hvordan arkitektene eksperimenterte med form og materialer på 1960-tallet. Samlet stor verdi.



Figur 10 Til høyre opprinnelig planløsning fra 1963. Ombygging i 1989 til venstre.

6.1.1. Påvirkning og konsekvens alternativ 1a planforslaget og 1b nedskalert Trondheimsvei

Grorud T-banestasjon skal bestå som knutepunkt, og inngår i planområdet. Anlegget vil ikke bli direkte berørt. Småskala bebyggelse rives og erstattes av tre nye boligblokker på syv, fem og åtte etasjer, som i planprogrammet er vist plassert i kant med perrongen. Fra Bergensveien vil bygningen over bakken bli liggende i samme posisjon og sammenheng med Grorudsenteret som i dag, men ny bakenforliggende bebyggelse vil gi en dominerende virkning visuelt som ny «bakgrunn». Særlig den østligste og høyeste blokka nærmest nedgangen vil gi noe påvirkning til T-banestasjonen i nordøst.

Påvirkning settes til ubetydelig endring. T-baneanlegget er robust og tåler større tiltak rundt seg. Tiltaket vil ikke medføre tap av enkeltelement, men T-banen som helhet vil påvirkes visuelt av høye bygg både gjennom nærføring og større skyggevirking på anlegg og perrong, som igjen påvirker anleggets opplevelsesverdi. Sammenhengen mellom perrong og stasjonsbygget samt mellom stasjonsområde og Grorud senter vil fortsatt bli opprettholdt.

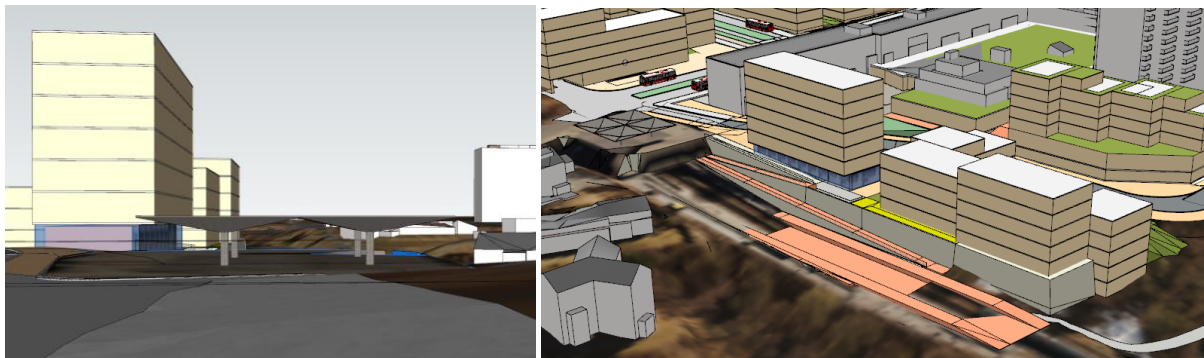


Figur 11 Illustrasjon fra mulighetsstudiet alternativ 1a og 1b som viser ny bebyggelse sør for T-banen.

Konsekvensgraden av tiltaket er iht. metoden ubetydelig miljøskade for kulturmiljø 1. Begrunnes i at verneverdier ikke berøres direkte. Visuell påvirkning er forhold som avklares/bearbejdes i senere faser.

6.1.2. Påvirkning og konsekvens alternativ 2 Plan- og bygningsetatens alternativ

Også i dette alternativet skal Grorud T-banestasjon bestå. Anlegget vil ikke bli direkte berørt. De tre nye boligblokkene oppføres i fem, fire og syv etasjer (hhv to, en og en etasje lavere enn alternativ 1 og 1b), plassert i kant mot T-banestasjonen. Grunnflatens utstrekning på byggets sørside er redusert i fht alt. 1a og 1b.



Figur 12 Illustrasjon fra mulighetsstudien alt 2. Nye bygningsvolum i hhv fem, fire og syv etasjer.

Sett fra Bergensveien vil stasjonsbygningen over bakken bli liggende i samme posisjon og sammenheng med Grorudsenteret som i dag. Ny bakenforliggende bebyggelse vil fortsatt ha stor høyde og gi en markant endring visuelt som ny «bakgrunn». T-baneanlegget har imidlertid en robust identitet, og tåler en urban situasjon med større tiltak rundt seg uten at opplevelsen av anlegget endres.

Påvirkning settes til ubetydelig endring i forhold til 0-alternativet, og marginalt mindre enn alternativ 1 og 1b. Tiltaket vil ikke medføre tap av enkeltelement, men T-banen som helhet vil påvirkes visuelt av høye bygg både gjennom nærføring og større skyggevirksomhet på anlegg og perrong, som igjen påvirker anleggets opplevelsesverdi noe. Sammenhengen mellom perrong og stasjonsbygget samt mellom stasjonsområde og Grorud senter vil fortsatt bli opprettholdt.

Konsekvensgraden av tiltaket er iht. metoden ubetydelig miljøskade for kulturmiljø 1. Begrunnes i at verneverdier ikke berøres direkte.

6.2. Kulturmiljø 2 Grorud senter

Kulturhistoriske verdier

ID 162766-01 Høyblokk/forretningsbygg, 02 Bolig/forretningsbygg, Bergensveien 2D, 03 Bolig/forretning, Bergensveien 6 og 8. Kommunalt listeført.

Planen for senteret ble utarbeidet i 1960 av arkitekt Harald Klem. Anlegget sto ferdig i 1963, og besto av fire bygninger plassert rundt et åpent torg. Landskapsarkitektene Grindaker og Gabrielsen utformet planen for hvordan torget skulle opparbeides. Torget er i dag innebygget, og fasadene i første etasje mot torget er ikke lenger synlige. Noen av de opprinnelige butikkene ligger her fortsatt. Det var vanlig at sentrene ble markert med et høyhus som signaliserte senterfunksjonen for den omkringliggende bebyggelsen. Senteret har fortsatt en sentral plassering på Grorud, og fungerer som en viktig møteplass.

Høyblokka (01) er en monumental lamellblokk i tolv etasjer med balkonger mot øst og vest som inneholder 220 leiligheter. Blokken har butikklokaler i første etasje med overliggende baldakin. Bygningen har originale gavlvegger i tegl. Øst- og vestfasaden er trolig etterisolert, men balkongene er originale. Arkitektonisk er blokka preget av å være bygget i overgangen mellom 1950- og 60-tallet. Formen peker frem mot 1960-tallets skiveblokker, mens materialene og de utenpåhengte balkongene er karakteristisk for 1950-tallet. Leilighetene er små, og var blant annet tiltenkt trygdede.

Boligblokka 02 er oppført i tre og fire etasjer og bygd i vinkel rundt torget. Det er butikker i første etasje. Bygningen har baldakin og upusset teglfasade i første etasje, og pussede fasader i andre og tredje/fjerde etasje. Mot sør og vest har bygningen utenpåhengte balkonger i betong med relieff. Blokken har flatt tak og nyere vinduer med original inndeling. Utover dette er bygningen meget godt bevart.

Boligblokk 03 er oppført i fire etasjer. Deler av bygningen har sokkeletasje mot vest (nedgang til T-banen). Fasadene består av upusset tegl. Bygningen har flatt tak og utenpåhengte balkonger i betong med relieff både mot øst og vest. Butikker og baldakin finnes i første etasje på begge sider av bygningen. Forretningsfasadene ligger langs nedgangen til T-banen og Bergensveien.



Figur 13 Grorud senter med krysset Trondheimsveien og Bergensveien på 1960-tallet. Foto: Mittet/Groruddalen Historielag. Kilde: Oppdrag Groruddalen.

Verdivurdering

Senteret karakteriseres som meget representativt for sin tid. Anlegget er godt bevart, og den største endringen ligger i at det opprinnelig åpne torget i dag er bygget inn, og forretningsfasadene som vendte mot torget er fjernet. Fasadene mot Trondheimsveien og Bergensveien har høy arkitektonisk verdi. De glatte fasadene med kvadratiske vindusutsparinger og balkonger, hvor vakker dekor er innstøpt i front, er godt bevart. Bevaring av Grorud senter vil bidra til å befeste Grorud som et av dalen viktigste og meste varierte kulturmiljøer. Samlet middels til stor verdi.

6.2.1. Påvirkning og konsekvens alternativ 1a planforslaget og 1b nedskalert Trondheimsvei

Grorud senter skal bevares og inngår i mulighetsstudien. Unntaket er mot nord der det foreslås å rive Bergensveien 4B, som ikke er kommunalt listeført, til fordel for tre nye sammenbygde punktblokker. Det etableres i tillegg fire tilsvarende blokker nordvest for høyblokka (Bergensveien 4A). De nye blokkene vil bli oppført i varierende høyder mellom seks og ni etasjer. Blokkene vil danne en ny fasadefront mot senteret sett fra nord. Senterbebyggelsens listeførte bygninger berøres ikke direkte. Senterbebyggelsen er robust og tåler endringer. Den nye bebyggelsen underordner seg størrelsesmessig til eksisterende høyblokk i både høyder og volum. Høyblokka som signalbygg for senteret får dermed ikke nevneverdig konkurranse ved at de nye blokkene også gis et eget formspråk. Det blir ingen endringer mot Bergensveien og Trondheimsveien, men ny bakenforliggende bebyggelse i nord vil gi en liten fjernvirkning ved at de vil stikke opp over eksisterende senterbebyggelse. Fjernvirkningen vil være størst sett fra nord, og i mindre grad fra

gatenivå. Samtidig vil sentret gis et løft ved at fortetting og transformasjon også fører med seg større attraktivitet gjennom en strammere bystruktur, opparbeidede uteområder og større aktivitet.



Figur 14 Illustrasjon fra mulighetsstudiets alternativ 1a og 1b som viser ny bebyggelse nord for senteret.

Påvirkning settes til ubetydelig endring. Tiltaket medfører ikke tap av vernede enkeltelementer, og Grorud senter vil ikke endres sett fra hovedadkomst og -ferdselsårene. Senterets bebyggelse er robust og tåler fortetting, og sentrumsområdet vil få et løft gjennom ny bystruktur som støtter dagens sentervirkning.

Konsekvensgraden av tiltaket er iht. metoden ubetydelig miljøskade for kulturmiljø 2. Begrunnes i at verneverdier ikke berøres direkte og at senteret videreføres som en kvalitet som oppleves tilnærmet uendret sett fra både Trondheimsveien og Bergensveien. Fjernvirkning er forhold som avklares/bearbeides i senere faser.

6.2.2. Påvirkning og konsekvens alternativ 2 Plan- og bygningsetatens alternativ

Grorud senteret, inklusive Bergensveien 4B bevares. Nordvest for høyblokka (Bergensveien 4A) etableres en rekke med nye blokker i 5-8 etasjer, en etasje lavere enn alternativ 1 og 1b. Senterbebyggelsens listeførte bygninger berøres ikke direkte, men senteret foreslås tilbygget i første etasje (erstatte alternativ 1a og 1b boligblokk tilbygget senteret).



Figur 15 Illustrasjon fra mulighetsstudiets alternativ 2. Tilbygg i 1 etg til senteret, ny blokkbebyggelse nordvest for høyblokka.

Senterbebyggelsen er robust og tåler endringer. Den nye bebyggelsen underordner seg størrelsesmessig til eksisterende høyblokk i både høyder og volum. Høyblokkas effekt som signalbygg opprettholdes. Ny bebyggelse ligger i et høydesjikt som knytter seg tydelig til generell bygningsmasse i området slik at høyblokka fremstår alene som markant høyere. Det blir ingen endringer mot Bergensveien og Trondheimsveien. Ny bakenforliggende bebyggelse i nord stikker i mindre grad opp over eksisterende senterbebyggelse i perspektiv fra sør enn det alternativ 1 og 1b vil gjøre. Fjernvirkningen vil være størst sett fra nord, og i mindre grad fra gatenivå tett på området.

Påvirkning settes til ubetydelig endring, mindre enn alternativ 1 og 1b. Tiltaket medfører ikke tap av vernede enkeltelementer, og Grorud senter vil ikke endres sett fra hovedadkomst og -ferdselsårene. Senterets bebyggelse er robust og tåler fortetting, og sentrumsområdet vil få et løft gjennom ny bystruktur som støtter dagens sentervirkning.

Konsekvensgraden av tiltaket er iht. metoden ubetydelig miljøskade for kulturmiljø 2. Begrunnes i at verneverdier ikke berøres direkte og at senteret videreføres som en kvalitet som oppleves uendret i nærmiljøet.

6.3. Kulturmiljø 3 Grorudhaugen

Kulturhistoriske verdier

Briskeby, Trondheimsveien 470 (ID 165721-01 Bolig og 02 Uthus). Kommunalt listeført.

Eiendommen er fra 1894, og hovedbygningen kom trolig på plass kort tid etterpå. På tunet ligger et bolighus, en eldre uthusbygning samt en bygning som kan ha vært et opprinnelig bryggerhus, men som senere har vært bolig. Bolighuset er en trebygning i halvannen etasje, som opprinnelig var en sveitserstilbygning. Fikk på midten av 1900-tallet eternittkledning og "funkisvinduer" samt et tilbygg ved inngangspartiet. Kun det kraftige takutstikket og plasseringen av vindusåpningene viser at dette er en eldre bygning. Grunnmuren er oppført av naturstein, og taket er tekket med platetak. En liten del av et eldre veiløp, i dag med navn Trondheimsveien, ligger innenfor kulturminnelokalitetens avgrensning. Lokaliteten omfatter hele anlegget sammen med veistubben som er bevart vest for anlegget. Veien har tidligere gått opp til steinbruddet i åsen bak, men er i dag en liten og avskåret rest. Steinhoggervirksomhet var en viktig næringsvei i området, og eiendommen forteller en del av denne historien.

Bolig Trondheimsveien 478 (ID 164959-01 Bolig og 02 Uthus). Kommunalt listeført.

På eiendommen står det et våningshus og et lite uthus, begge i sveitserstil. Hagen/den øvrige delen av eiendommen er bevaringsverdig. Bolighuset er trolig bygget etter 1905. Huset er oppført i 1 ½ etasje med trappehus på baksiden og en to-etasjers innebygget veranda plassert asymmetrisk på framsiden. Trappehuset tyder på at bygningen har vært en flermannsbolig. Det er eldre, stående panel på deler av bygningen, men de fleste vinduene er byttet ut med funkisvinduer midt på 1900-tallet. I glassverandaen er imidlertid de eldste vinduene bevart. Det lille uthuset er trolig bygd samtidig med hovedhuset, oppført som en smal, rektangulær bygning med kraftig utstikkende saltak. Uthuset fremstår som opprinnelig.

Verdivurdering

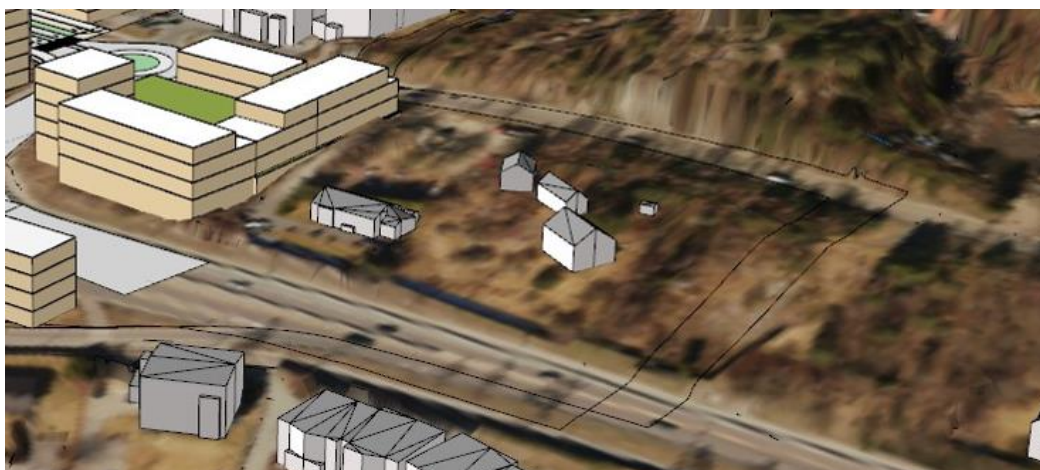
Kulturmiljøet omfatter gjenværende boligeiendommer fra villa- og småhusbebyggelsen oppført tidlig på 1900-tallet. Bebyggelsen lå i sammenheng med den Trondhjemske Kongeveg. Med utbyggingen av Trondheimsveien og Romsåsveien på 1960- og 1979-tallet endret kulturmiljøet seg mye. Den kulturhistoriske sammenhengen ble redusert, og flere av de gamle husene ble etter hvert revet. Begge de gjenværende bolighusene er en god del endret. Briskeby er preget av manglende vedlikehold. Trondheimsveien 478 er mest intakt, og da særlig uthuset. Boligene er prioritert på Gul liste. Samlet middels verdi.

6.3.1. Påvirkning og konsekvens alternativ 1a planforslaget og 1b nedskalert Trondheimsvei

Mulighetsstudien viser et kvartal med ny sammenhengende blokkbebyggelse mot det gamle veiløpet i vest, som er vernet som en del av eiendommen Briskeby. Bebyggelsen er vist oppført i 3-4 etasjer med høy førsteetasje mot Trondheimsveien. Kulturmiljøets vernede bebyggelse berøres ikke direkte, men nordre del av det gamle veiløpet mot steinbruddet blir direkte berørt. Det nærmeste bolighuset, som ikke er kommunalt listeført, blir mest berørt gjennom nærføring. Tunet Briskeby ligger også relativt nærme, men vegetasjonen rundt tunet vil fungere som en grønn buffersone mot ny sentrumsstruktur. Det er usikkert om eiendommen er i bruk. Trondheimsveien 478 ligger for langt unna til å bli særlig berørt.

Påvirkning settes til noe forringet. Tiltaket medfører ikke vesentlige tap av enkeltelement, men berører kommunalt listeført vei. Grønn buffersone, høyde på ny bebyggelse og avstand gjør at kulturmiljøet ellers berøres i liten grad.

Konsekvensgraden av tiltaket er iht. metoden ubetydelig miljøskade for kulturmiljø 3. Her er en liten konflikt med den gjenværende delen av den gamle veien opp til steinbruddet, men veien har i dag mistet sin opprinnelige sammenheng og er lite lesbar. God tilpassing mellom ny og verneverdig bebyggelse er forhold som avklares/bearbeides i senere faser.



Figur 16 Illustrasjon fra alternativ 1a og 1b som viser ny bebyggelse nordøst for Trondheimsveien.

6.3.2. Påvirkning og konsekvens alternativ 2 Plan- og bygningsetatens alternativ

Ny bebyggelse i grensen mot kulturmiljøet er likt som i alternativ 1 og 1b, 3-4 etasjer med høy førsteetasje mot Trondheimsveien.



Figur 17 Foreslåtte byggehøyder på nye bygningsvolumer i grense mot kulturmiljø 3 er likt i begge alternativ.

Påvirkning settes til noe forringet, som alternativ 1 og 1b.

Konsekvensgraden av alternativ 2 er iht. metoden ubetydelig miljøskade for kulturmiljø 3.

6.4. Kulturmiljø 4 Alfred Groruds vei

Kulturhistoriske verdier

Doktorboligen Villa Glitre, Trondheimsveien 459 (ID 166899). Kommunalt listeført.



Figur 18 Villa Glitre. Kilde: Oppdrag Groruddalen.

Villa Glitre ble oppført av kjøpmann Hansen som luksurvilla i 1911. Huset blir ofte kalt doktorboligen etter doktor Michelsen som bodde her lengst. Akers avis kjøpte villaen i 1988, og tilbakeførte den til opprinnelig stand. Villaen er oppført i to etasjer med mansardtak tekket med skifer. Utformingen har elementer fra både jugend og nybarokk. Søylene på verandaen og det lille vinduet i mønet er typiske kjennetegn for denne stilretningen. Vinduene er i jugendstil, med små ruter i de øverste feltene. Hagen er bevaringsverdig som en del av eiendommen.

Kirkebakken, Pastor Blaauws vei 6 (ID 166382). Vernet etter plan og bygningsloven (pbl).

”Kirkebakken” er oppført i 1895. Uthuset med skråtak som ligger på baksiden av hovedbygningen er også en del av den opprinnelige bebyggelsen. Boligen i sveitserstil representerer første generasjon villautbygging på Grorud og paviljong. Også hagen er bevaringsverdig.

Adolpborg, Pastor Blaauws vei 10 (ID 167099). Vernet etter plan og bygningsloven (pbl).

Bolighuset er en stor trebygning i 2 ½ etasjer fra 1895, oppført av byggmester Johannessen. Størrelsen, de to identiske etasjene og trappehuset på baksiden viser at huset har vært en flermannsbolig og ikke en villa. Folketellingen viser at boligen har huset tekstilarbeidere og stenhuggere. På forsiden er det en stor saltaksark. Bygningen har tydelige sveitserstildetaljer med kraftig takutstikk, krysspøstvinduer med fine snekkerdetaljer i innrammingen, stående panel og profilert listverk i etasjeskillere. Arbeiderboligen representerer første generasjons boligutbygging på Grorud. Hagen med sin grønne hovedkarakter, terreng og elementer som trær, hellelegninger, steinsettinger og stakittgjerder inngår i vernet.

Lillaborg arbeiderbolig, Pastor Blaauws vei 13 (ID 166582). Kommunalt listeført.

”Lillaborg” er et stort, toetasjes hus i sveitserstil, bygget i 1903. Bygningen rommet arbeiderboliger med flere boenheter for stenhuggere og deres familier. Huset har et nøkternt preg, men likevel tydelige sveitserstilsdetaljer som stort takutstikk, krysspøstvinduer, og forseggjort profilering og snekkerarbeid ved vindusinnramming og etasjeskiller/gesimser. Vinduene er rytmisk plassert på langsiden, mens det på kortveggene bare er vinduer i gavlene. Huset er svært autentisk med hensyn til bygningsdetaljene, og videre en viktig representant for arbeidernes levkår i tilknytning til den viktige steinindustrien på Grorud. I grunnmuren på hagesiden er det benyttet grorudgranitt. Hagen er bevaringsverdig.

Grorudveien 3 og 5 (ID 166514). Vernet etter pbl (Reguleringsplan S-4609).

I 1917 nedsatte formannskapet i Aker kommune et boligråd som blant annet skulle arbeide for å avhjelpe bolignøden, «Akers byggeselskap». Kommunen avga grunn og opparbeidet vei, vann og kloakk. I perioden 1920 til 1924 ble det oppført flere titalls hus. De to bygningene er tegnet av Ragnar Dahl og oppført av tre i 1924/1925 av Aker kommune. Det er fire leiligheter i hver bygning. Hagen er bevaringsverdig som del av eiendommen. Området rundt bygningene er regulert til hensynssone.

Grorud skole, Grorudveien 4 (ID 166389). Hovedbygning (01), lærerboliger (01 og 02),
forstøtningsmurer og skulpturer. Kommunalt listeført.

I 1899 fikk Aker sitt eget bygningsvesen, og det var kommunens egen arkitekt Harald Bødtker som tegnet og oppførte det nye skolebygget. Skolen stod ferdig i 1900 som den første skolebygningen i Groruddalen bygget i mur. Den hadde åtte klasserom samt spesialrom for sløyd og skolekjøkken. Det ble oppført egne boliger til lærerne, og disse ble utformet i sveitserstil. Den opprinnelige skolebygningen på Grorud er endret flere ganger. I 1913 kom den første utvidelsen, og i 1923 fikk skolen en etasje til. Skolen består av tre eldre bygninger og to nye. Hovedbygningen og Bygg B og C ligger parallelt med Grorudveien. Bygg D er et nybygg. Et mellombygg mellom B og C forbinder de to gamle sveitervillaene. Skolen har en sentral skolegård mellom bygningene, samt ballplass i sørvest og hage, plen, terreng nord og nordvest.

Verdivurdering

Tettstedet Grorud er et av de prioriterte og mest verdifulle kulturmiljøene i Groruddalen. Villaene ligger sentralt plassert i dette miljøet. De representerer første generasjon villautbygging på Grorud. Doktorboligen, Villa Glitre, er en av Groruds mest påkostede villaer. Skolen er et av Akers eldste skoleanlegg, og fremstår som et komplett og svært representativt skoleanlegg i Aker for perioden rundt 1900 med hovedbygning i sammenheng med vaktmesterbolig og rektorbolig i Sveitserstil. Skolebygningene har høy aldersverdi og utgjør et samlet bygningsmiljø med høy skolehistorisk og kulturhistorisk verdi. Skolen har i tillegg høy miljøverdi som del av det sentrale Grorud og strøkets arbeiderhistorie. Samlet stor verdi.

6.4.1. Påvirkning og konsekvens alternativ 1a planforslaget og 1b nedskalert Trondheimsvei

Et to-etasjes næringsbygg sørvest for brua over Trondheimsveien (Trondheimsveien 457) foreslås erstattet med et nytt bygningsvolum i fire etasjer og med et noe større fotavtrykk. Villa Glitre er bygget inn og preget av veiltak i dag, og det er lagt en offentlig gangvei gjennom hagen med bru over fra sørsiden av Alfred Groruds vei. Gjenværende del av hageanlegget utgjør en viktig grønn buffersone rundt eiendommen. Et nytt og større bygningsvolum her vil gi noe større nærføring og visuell påvirkning til både Villa Glitre og de verneverdige boligene i Grorudveien 3 og 5, også fordi bygningen trekkes lenger ut mot Bergensveien og Trondheimsveien. Skolen ligger lenger unna og vil ikke bli berørt i samme grad.

På Esso-tomten mellom Trondheimsveien og Alfred Groruds vei foreslås det etablert fire nye bygningsvolum i fire etasjer. Disse er tenkt som en relativt tett støyvegg mellom boligfeltet og Trondheimsveien, som gir en positiv effekt til bygningsmiljøet bakenfor. Trevillaene i Pastor Blaauws vei vil bli noe visuelt berørt gjennom nærføring. Høydeforskjell gjør at Villa Glitre i mindre grad blir visuelt berørt så lenge vegetasjonen i hagen bevares. Den viktigste visuelle sammenhengen for dette kulturmiljøet er sett sørfra, hvor sammenhengen vil bli bevart. Nordfra vil ny bebyggelse oppleves som en positiv buffer ift støy. Det anses positivt at bebyggelsen brytes opp i mindre volum.

Påvirkning settes til ubetydelig. Tiltaket medfører ikke tap av enkeltelement. Det vektet positivt at bygningsrekken vil bidra til å dempe noe av trafikkstøyen mot bakenforliggende villaområde.

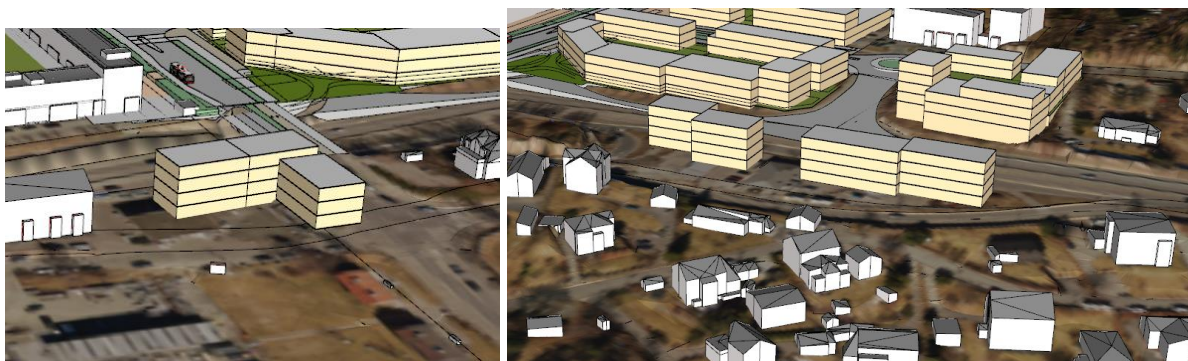
Konsekvensgraden av tiltaket er iht. metoden ubetydelig miljøskade for kulturmiljø 4. Begrunnes i at verneverdier ikke berøres direkte, kun visuelt. God tilpassing mellom ny og verneverdig bebyggelse er forhold som avklares/bearbeides i senere faser.



Figur 19. Illustrasjon fra mulighetsstudiet alt 1a og 1b som viser ny bygning i Trondheimsveien 457.

6.4.2. Påvirkning og konsekvens alternativ 2 Plan- og bygningsetatens alternativ

Alternativ 2 har samme byggehøyder som alternativ 1 og 1b inn mot miljøet.



Figur 20 Illustrasjon fra mulighetsstudiets alt 2. Dette er likt som alternativ 1a og 1b inn mot kulturmiljøet.

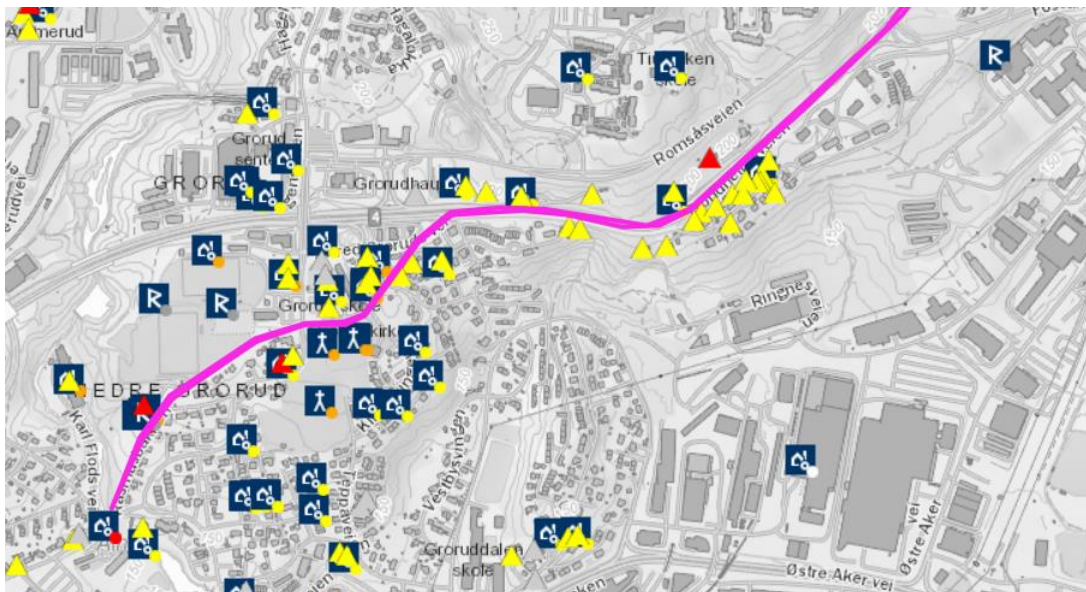
Påvirkning settes til ubetydelig som for alternativ 1 og 1b. Konsekvens er i hht metoden ubetydelig miljøskade for kulturmiljø 4.

6.5. Kulturmiljø 5 Gamle veganlegg

Kulturhistoriske verdier

Bergensveien (ID 169192). Kommunalt listeført. Vegen kan dateres tilbake til 1790-tallet. Den går nordover fra Trondheimsveien til Steinbruvann. Veien var en del av en gammel vei til Bergen som ble nedlagt som hovedvei i 1873. Bergensveien gjennom Grorud går i opprinnelig vegtrasé helt ned til Gamle Trondheimsvei der vegfaret opprinnelig stoppet.

Den Trondhjemske Kongevei – Gamle Trondheimsvei fra Grorud til bygrensa (ID 166978-2). Kommunalt listeført. Trondheimsveien har i flere århundrer gått i mer eller mindre samme trasé gjennom Groruddalen, i hovedsak under dagens riksvei 4. Den opprinnelige traseen fra 1500-tallet på strekningen fra Grorud til Bånkall er ikke nøyaktig kartfestet. På slutten av 1600-tallet startet arbeidet med å bygge en ny Trondheimsvei. I Groruddalen ble det anlagt kjørevei med hvelvbruer fra Christiania, ferdigstilt i perioden 1762–70, men først i 1814 kunne man kjøre med hest og vogn helt til Trondheim.



Figur 21 Traseen til gamle Trondheimsvei gjennom Grorud.

I forbindelse med at veien ble firefelts i Groruddalen, forsvant mye av den eldre bebyggelsen langs veien, etter 1970-tallet også på Grorud. Fra Grorud og videre østover er veien fortsatt tofelts, og mange av kulturminnene er bevart.

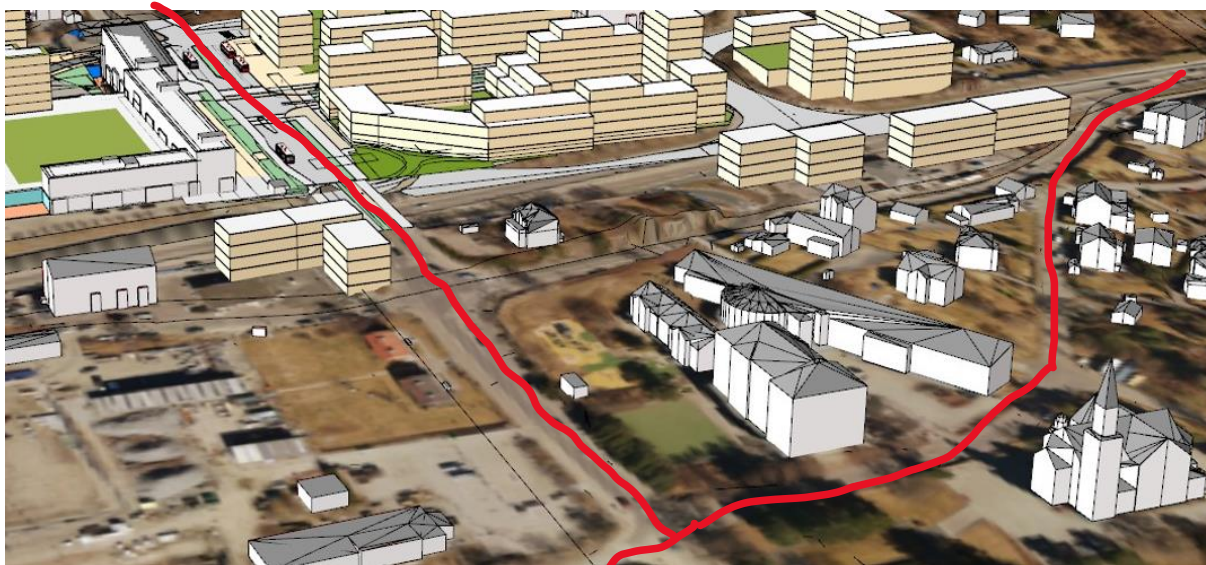


Figur 22 Kart fra 1874 som viser de gamle vegfarene.

Traseen er tilnærmet autentisk, men vegnavnet er endret. Fra Alna i vest heter den i dag Rasmusbakken frem til Grorudveien, der den skifter navn til Pastor Blaauws vei. Der denne nesten møter Alfred Goruds vei er det gamle veiløpet brutt, før den via Alfred Gorudsvei går ut i Trondheimsveien og fortsetter i noenlunde samme løp som den opprinnelige veien østover.

Verneverdi

Både Bergensveien og Gamle Trondheimsvei går i sine opprinnelig vegløp, delvis med nye navn. Rasmusbakken har autentisk veibredde. Samlet middels til stor verdi.



Figur 23 Illustrasjon fra mulighetsstudiets alternativ 1 a og 1b som viser tiltaket ift de gamle veifarene markert med rød strek.

6.5.1. Påvirkning og konsekvens alternativ 1a planforslaget og 1b nedskalert Trondheimsvei

De eldre veienes opprinnelige traseer vil ikke bli berørt i hovedalternativet. Den sørlige delen av Gamle Kongevei ligger fortsatt bevart i sitt opprinnelige miljø, mens den delen som omfatter dagens avkjøringsrampe og videre langs Trondheimsveien allerede er løsrevet og tatt ut av sin sammenheng.

I alternativ 1b vil en nedgradert Trondheimsvei kunne åpne opp for en videreføring av Dr. Kloumannsvei sør frem til Alfred Groruds vei. Tiltaket vil ikke påvirke kulturmiljøet i særlig grad.

Det anses som positivt at Bergensvegen bygges om til gatetun.

Påvirkning settes til forbedret. Tiltaket medfører ikke endringer av de gamle vernede vegtraseene. Det er positivt at deler av Bergensveien oppgraderes.

Konsekvensgraden av tiltaket er iht. metoden liten miljøgevinst for kulturmiljø 5. Begrunnes i at verneverdier ikke berøres direkte, og at tiltaket tilfører oppgraderinger.

6.5.2. Påvirkning og konsekvens alternativ 2 Plan- og bygningsetatens alternativ

Plassering av bygningsvolumer er likt i alternativ 2 som i alternativ 1a og 1b. Påvirkning er for alternativ 2 er satt til forbedret, konsekvens er liten miljøgevinst for kulturmiljø 5, likt som for alternativ 1 a og 1b.

6.6. Kulturmiljø 6 Grorudleiren

Kulturhistoriske verdier

Grorudleiren – Lager Sportzplatz Trondheimsveien 449. Brakke ID 169380. Vernet etter pbl. (reguleringsplan S-4609). Grorudleiren var en liten tysk brakkeleir på nordsiden av Grorud idrettsplass bestående av fem lemmebrakker, derav to 60-manns mannskapsbrakker, et messebygg med administrasjonsfløy, en garasjebrakke, en dobrakk samt en stallbygning. Bygningene lå rundt fotballbanen, og banen har etter alt å dømme både vært i bruk til idrettsformål og oppstilling. Kun messebygget og fotballbanen er bevart.

Messebygget består av to typebygde, men ulike lemmebrakker i tre bygget sammen med et felles inngangsparti. Begge bygninger har saltak og trekledning. mot fotballbanen er langsiden etterisolert og endret. Mye tyder imidlertid på at de opprinnelige åpningene er bevart under panelet. Det samme gjelder interiøret som er delvis platekledd innvendig på denne langveggen. Messebygget skiller seg fra øvrige bevarte messebygg og brakker fra okkupasjonstiden i Oslo ved at den har kunstnerisk utsmykkede vegger i spisesalen. Så vidt man vet finnes det ingen tilsvarende utsmykninger fra 2. verdenskrig. Benyttes i dag som sykkelverksted.

Verdivurdering

Messebygget er godt bevart til tross for endel bygningsmessige endringer, bl.a. et mindre tilbygg fra nyere tid. De kunstnerisk utsmykkede veggene i spisesalen er unik i nasjonal sammenheng, og hever verdien av bygningen. Bygningen har imidlertid et sterkt behov for vedlikehold, noe som trekker verdien ned. Samlet middels til stor verdi.



Figur 24 Gjenværende messebygg. Foto: Opplysningen 1881 Kart.

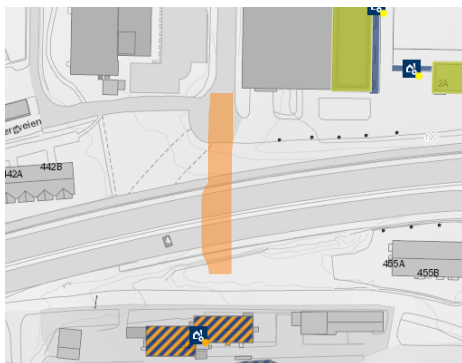
6.6.1. Påvirkning og konsekvens alternativ 1a planforslaget og 1b nedskalert Trondheimsvei

Kulturmiljøet ligger i avstand til nye bygningsvolum vist i mulighetsstudien, og blir i liten grad berørt. Det er i dag skjermet av eksisterende grønne buffersone av store løvtrær.

Det planlegges ny gang- og sykkelbru over Trondheimsveien i forlengelse av Rosenbergveien. Landingspunktet vil komme midt mot Messebygget, og vil påvirke bygningen noe visuelt. Situasjonen rundt messebygget er i dag helt endret. Så lenge bygningene blir stående, vil verdien være ivaretatt.



Figur 25 Gjenværende messebygg. Foto: Opplysningen 1881 Kart.



Figur 26 Illustrasjon som viser plassering av brua vist med oransje markering.

Påvirkning settes til ubetydelig. Tiltaket vil ikke påvirke kulturmiljøet.

Konsekvensgraden av tiltaket er iht. metoden ubetydelig miljøskade for kulturmiljø 6. Begrunnes i at påvirkningen blir liten på grunn av avstand og grønn buffersone. Ny gang- og sykkelbru vil gi en liten negativ visuell påvirkning. God tilpassing er forhold som avklares/bearbeides i senere faser.

6.6.2. Påvirkning og konsekvens alternativ 2 Plan- og bygningsetatens alternativ

Alternativet er likt som alternativ 1 og 1b mot kulturmiljøet.

Påvirkning er satt til ubetydelig endring. Konsekvens er i hht metoden ubetydelig miljøskade for kulturmiljø 6.

6.7. Kulturmiljø 7 Grorud idrettsanlegg

Kulturhistoriske verdier

ID 120483, fjernet (opprinnelig automatisk fredet).

Det er registrert fire lokaliteter inkludert et kulturlag og to kokegroper datert til høymiddelalderen. Ellers åtte mulige stolpehull, et fossilt dyrkingslag og diverse udefinerte strukturer. Et av anleggene ble tolket som spor etter en hulvei. Lokaliteten er datert høymiddelalder.

Verdivurdering

Lokaliteten er fjernet, og har dermed ingen verdi.

6.7.1. Påvirkning og konsekvens alternativ 1a planforslaget og 1b nedskalert Trondheimsvei

Kulturmiljøet er fjernet, og vil ikke bli påvirket.

6.7.2. Påvirkning og konsekvens alternativ 2 Plan- og bygningsetatens alternativ

Kulturmiljøet er fjernet, og vil ikke bli påvirket.

6.8. Samlet vurdering av påvirkning og konsekvens

Grorud sentrum er et verdifullt kulturmiljø med stor kulturhistorisk tidsdybde. De eldste og mest sårbare verdiene er lokalisert på sørsiden av Trondheimsveien.

6.8.1. Alternativ 1a planalternativet og 1b nedskalert Trondheimsvei

Alternativ 1a og 1b viser transformasjon og fortetting i tråd med kommunale vedtak. Foreslåtte tiltak tar utgangspunkt i dagens vei- og bygningsstrukturer, og viser en moderne videreføring med høy utnyttelse som vil bidra til å forsterke dagens bebygde strukturer. Deler av planområdet er i dag er stedvis utflytende. Ingen av de vernede bygningene berøres direkte. En fortetting vil gi nye kvaliteter

som bygger videre på den historiske stedsidentiteten uten å forringe dagens kvaliteter. Den tyngste delen etableres i nordøstre del av planområdet der det er få registrerte kulturminner, og hvor det kuperte landskapet bakenfor vil bidra til å dempe høydevirkningen. Nye høyblokker vil endre opplevelsen av Grorud senter sett fra nord. Opplevelsen fra Trondheimsveien fra vest mot øst vil omfatte innsyn i en ny bydel, men både høyblokka og kirketårnet vil fortsette å være synlige signalbygg i Grorud sentrum.

I søndre del av sentrum etableres det lavblokker i fire etasjer to steder mot Trondheimsveien, området for øvrig endres ikke. Det anses positivt at blokkene kan bidra til å redusere noe av trafikkstøyen fra Trondheimsveien.

Samlet sett vil planprogrammets foreslåtte utvikling tilføre kvaliteter til området i form av en moderne videreføring av dagens sentrum. Fortettingen bygger videre på eksisterende strukturer uten å fjerne disse. De største volumene og den tyngste utbyggingen er plassert enten der det ikke er kulturminner eller i områder der kulturmiljøene er robuste og tåler fortetting. I sør endres ikke hverken bygningsmiljø eller veistruktur.

Samlet konsekvens er ubetydelig miljøskade.

6.8.2. Alternativ 2 Plan- og bygningsetatens alternativ

Også alternativ 2 tar utgangspunkt i dagens vei- og bygningsstruktur i sentrumsområdet, og viderefører og utvikler den historiske stedsidentiteten. De største volumene og den tyngste utbyggingen er også i dette alternativet plassert enten der det ikke er kulturminner eller i områder der kulturmiljøene er robuste og tåler fortetting. Reduserte byggehøyder nord for Trondheimsveien i forhold til alternativ 1 vil opprettholde høyblokkas posisjon i bygningsmiljøet. Dette er positivt. I sør er alternativ 2 likt alternativ 1a og 1b. Alternativet vurderes som bedre for tema kulturminner enn alternativ 1 a og b.

Samlet konsekvens er ubetydelig miljøskade.

7. AVBØTENDE TILTAK

Utredningen har sett på generelle byggehøyder som ligger innenfor en variasjon på flere etasjer innenfor hvert område. Endelig fordeling av høyder fastsettes ikke i planprogrammet og det er viktig at høydefordeling også vurderes i påfølgende planfaser, slik at plassering av de høyeste volumene ikke får virkning som er utilsiktet.

God form- og eksteriørmessig tilpassing mellom ny og verneverdig bebyggelse er forhold som må avklares/bearbeides i senere faser. Formmessig bør de nye bygningsvolumene avtrappes og tilpasses de ulike verneverdige trehusmiljøene.

Høy vegetasjon og gamle hager bør bevares som buffersoner rundt verneverdige eiendommer.

Det anbefales å legge en hensynssone for bevaring i kommende reguleringsarbeid som sikrer at kommunalt listeførte bygninger ikke endres i videre prosesser, men sikres med behørig avstand og god tilpassing mot nye bygninger som etableres i deres nærområde. Dette gjelder spesielt bygninger som plasseres i overgangen mot trehusmiljøene.

KILDER

Grorud, et gammelt tettsted (Kilde: Oppdag Groruddalen
<http://www.oppdaggroruddalen.no/Omraader/Grorud>)

Riksantikvarens database Askeladden. <https://askeladden.ra.no/AskeladdenRedigering/>

Opplev Groruddalen – en historisk guide.
<http://www.oppdaggroruddalen.no/Omraader/Grorud/Plan-og-arkitektur>

1881 kart

Byantikvaren Oslo, gul liste.

Widerøes Flyveselskap/ Oslo byarkiv